



BÁO CÁO CẬP NHẬT TÌNH HÌNH HOẠT ĐỘNG THÁNG 2/2016

CẬP NHẬT NHANH CÁC SỰ KIỆN NỔI BẬT

Lễ Tổng Kết hoạt động 2015

- Ngày 1/2/2016, nhằm ngày 23 Tết Bính Thân 2016, Công ty CII đã tổ chức Lễ Tổng Kết Hoạt Động Năm 2015. Đây là dịp để Ban Lãnh Đạo Công ty cùng toàn thể cán bộ công nhân viên cũng như lãnh đạo của các đơn vị thành viên điểm lại những thành quả đã đạt được trong năm 2015 cũng như những điểm còn chưa được.
- Tại Lễ Tổng Kết, Ban Điều Hành Công ty đã tổ chức đánh giá và khen thưởng cho 34 cá nhân xuất sắc đã có nhiều đóng góp cho công ty trong năm 2015. Các hoạt động văn nghệ và rút thăm trúng thưởng cũng diễn ra sôi nổi.
- Cũng nhân dịp này, với tinh thần tương thân tương ái, Công ty CII đã trao tặng 350.000.000 đồng cho quỹ từ thiện của các ngân hàng đối tác.



Các tiết mục văn nghệ



Trao tặng tiền cho quỹ từ thiện các ngân hàng



Khen thưởng các cá nhân xuất sắc



Khen thưởng các cá nhân xuất sắc



Đón chào Tết Bính Thân 2016 và công tác chăm lo đời sống cán bộ công nhân viên

- Người lao động chính là “tài sản” vô giá của doanh nghiệp, vì vậy, dịp cuối năm là thời điểm để công ty tri ân người lao động. Dịp Tết Bính Thân 2016, Công ty đã thực hiện trả đầy đủ lương, thưởng sớm trước Tết để người lao động có tiền chuẩn bị Tết.
- Tổ chức người lao động nghỉ tết an toàn, phân công trực ban các ngày Tết phù hợp, không có trường hợp xảy ra tai nạn, mất an ninh.
- Ngay sau Tết, tất cả cán bộ công nhân viên đã quay lại làm việc với tinh thần vui vẻ và khẩn trương. Các hoạt động của công ty đã trở lại bình thường ngay từ tuần đầu tiên hoạt động sau kỳ nghỉ Tết.



Mai nở rực rỡ Mừng 1 Tết tại Công ty



Mai vẫn rực rỡ ngày Mừng 8 Tết

TÌNH HÌNH HOẠT ĐỘNG

Mảng thu phí giao thông và CII B&R

- Cuối năm 2015, Cầu Rạch Chiếc mới trên đường vành đai Đông được khánh thành, giúp cải thiện hệ thống hạ tầng giao thông phía Đông Thành phố và rút ngắn khoảng cách từ Khu công nghệ cao (quận 9) đến cảng Cát Lái xuống còn 8km (thay vì đường vòng ra Xa lộ Hà Nội dài 14km). Mặc dù vậy, hai tháng đầu năm 2016, doanh thu thu phí của trạm Xa lộ Hà Nội vẫn đạt mức tăng trưởng 11% so với cùng kỳ năm ngoái, qua đó tiếp tục là trạm có doanh thu cao nhất của Công ty.



Lượng xe đổ về trạm thu phí Xa lộ Hà Nội sau Tết



Doanh thu thu phí	Tháng 1& 2/2015	Tháng 1&2/2016	So sánh
Trạm Rạch Miễu	22.405	28.519	127,3%
Trạm DT741	13.982	14.467	103,5%
Trạm Thành Hải	15.376	18.110	117,8%
Trạm XLHN	52.670	58.467	111%
Tổng cộng	104.433	119.563	114.5%



Xe cộ nối đuôi nhau qua cầu Rạch Miễu sau Tết

- Các trạm thu phí còn lại đều cho thấy mức tăng trưởng doanh thu cao trong 2 tháng đầu năm, đặc biệt trạm Rạch Miễu vẫn giữ được đà tăng trưởng ấn tượng hơn 27% so với cùng kỳ năm ngoái (doanh thu cả năm 2015 trạm Rạch Miễu đã đạt mức tăng 25% so với 2014);
- Công tác kiểm tra, giám sát, phòng chống thất thu tiếp tục được duy trì và thực hiện tốt; công tác quản lý các khoản chi phí được kiểm tra, giám sát chặt chẽ và tính toán sử dụng có hiệu quả nên tổng chi phí đã có mức giảm nhẹ.
- Thông báo số 28/TB-CIIBR-TC ngày 23/02/2016: Thực hiện chốt danh sách cổ đông để tổ chức Đại hội đồng cổ đông thường niên năm 2016 và chi trả cổ tức đợt cuối năm 2015 (6% cổ tức còn lại). Theo đó,
 - ✓ Ngày đăng ký cuối cùng: Ngày 08/03/2016.
 - ✓ Ngày thanh toán cổ tức: Ngày 29/04/2016.

Mảng nước

- Đến đầu tháng 2/2016, SGW đã đưa vào vận hành toàn bộ 7 trạm Bình Mỹ, Thái Mỹ, Phạm Văn Cội, Trung An, An Nhơn Tây, Trung Lập Hạ, Phước Thạnh cấp nước sạch cho hơn 6.000 hộ dân, hoàn thành lắp đặt 473 bồn cấp nước tập trung cấp nước cho các xã xa thị trấn Củ Chi, hoàn tất lắp đặt tuyến ống chuyên tải cấp 1, 2 và cấp 3 trải dài trên 10 xã và 1 thị trấn trên địa bàn huyện Củ Chi trong đó bước đầu hơn 10.000 hộ dân tại các xã Tân Thông Hội, Tân An Hội, Phước Hiệp và thị trấn Củ Chi được cấp nước sạch qua hệ thống này.
- Trong tháng 1, công ty Enviro - Cty con thuộc SGW, đã hoàn thành đưa vào sử dụng dự án Cải tạo nâng công suất Nhà máy nước Phan Rang - Tháp Chàm từ 50.000 lên 90.000 m³/ngày.





Mảng xây dựng

Công tác triển khai dự án:

- Khởi công gói thầu SHT 6A thuộc dự án Xa Lộ Hà Nội.
- Khởi công gói thầu số 5 đường ống cấp 3 thuộc dự án cấp nước Củ Chi.
- Hoàn thiện các thủ tục cấp phép tại Mỏ đá Bình Nguyên bắt đầu khai thác (thuộc Công ty NQN Quảng Ngãi).

Công tác tài chính:

- Đã lập xong và hoàn thành công tác kiểm toán báo cáo tài chính năm 2015.
- Triển khai công tác quyết toán Dự án QL1A – Ninh Thuận.



Mảng dịch vụ

- Chuẩn bị các phương án bố trí, sắp xếp nhân sự hợp lý tạo điều kiện cho người lao động được nghỉ Lễ luân phiên nhưng vẫn đảm bảo không để xảy ra tình trạng ùn tắc giao thông trong các ngày cao điểm trước Tết.
- Hoàn tất và nghiệm thu dự án nâng cấp hệ thống thu phí trạm ĐT 741.
- Tăng cường công tác vệ sinh, bảo trì, bảo dưỡng hệ thống thiết bị tại các Trạm thu phí để hạn chế đến mức thấp nhất các sự cố liên quan đến hệ thống thiết bị làm ảnh hưởng đến hoạt động của các Trạm và chất lượng phục vụ khách hàng.
- Tiếp tục triển khai thực hiện tốt các dự án trồng, chăm sóc cây xanh, vệ sinh duy tu, lắp đặt hệ thống thiết bị thu phí, hệ thống tưới tự động, sơn đường và lắp đặt biển báo dự án đường song hành Xa lộ Hà Nội, Quốc lộ 1.



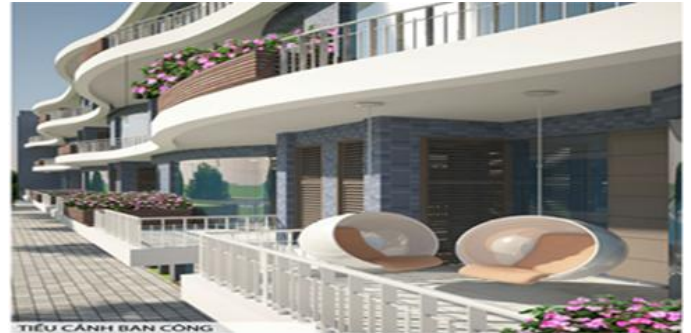


Mảng bất động sản

- Thiết kế của dự án Thủ Thiêm Lake View đang tiếp tục được xúc tiến và hoàn thiện.



Phối cảnh tuyến phố dân cư



Một góc ban công khu căn hộ



Toàn cảnh khu căn hộ cao cấp Thủ Thiêm Lakeview



Góc nhìn vào khu hồ bơi



Khu hồ bơi trung tâm và sinh hoạt cộng đồng



THAY ĐỔI SỐ LƯỢNG CỔ PHIẾU NIÊM YẾT VÀ ĐIỀU LỆ

- Trong tháng 2/2016, Công ty CII đã hoàn tất các thủ tục thay đổi niêm yết đối với cổ phiếu phát hành để thực hiện quyền chuyển đổi trái phiếu cho Goldman Sachs Asset Management (GS) và Công ty Đầu tư Tài chính Nhà nước TP.HCM (HFIC). Theo đó:
 - ✓ Tổng số lượng chứng khoán sau khi thay đổi niêm yết: 260.154.407 cổ phiếu.
 - ✓ Tổng giá trị chứng khoán niêm yết sau khi thay đổi niêm yết (theo mệnh giá): 2.601.544.070.000 đồng.
 - ✓ Ngày thay đổi niêm yết có hiệu lực: 25/02/2016
 - ✓ Ngày chính thức giao dịch: 02/03/2016
- Sau chuyển đổi, hiện 4 Quỹ đầu tư do Goldman Sachs quản lý gồm AMA Fund Holdings, Aquamarine Holdings, Peconic Holdings, và Master Fund Holdings đang nắm giữ tổng cộng 29,727,391 cổ phiếu CII, tương đương 11,87% cổ phần sở hữu tại CII.
- Công ty Đầu tư Tài Chính Nhà nước TP.HCM (HFIC) sau chuyển đổi đang nắm giữ 24,049,215 cổ phiếu CII, tương đương 9,6% cổ phần sở hữu tại CII.
- Ngày 23/01/2016, Công ty cũng đã công bố nội dung Điều lệ tổ chức và hoạt động CII được điều chỉnh kể từ tháng 2/2016 trên Website công ty.

VAY VÀ NỢ VAY CỦA CÔNG TY MẸ (CII)

Đơn vị: tỷ đồng	T12/2015	T2/2016	% Thay đổi
Dư nợ vay cuối kỳ (A)	4.056	3.471	-14%
Tổng dư nợ cuối kỳ (B)	5.512	4.931	-11%
Tổng vốn chủ sở hữu (C)	2.400	2.947	23%
Hệ số Nợ vay/Vốn chủ sở hữu (A/C)	1,69	1,18	-30%
Hệ số Tổng nợ/vốn chủ sở hữu (B/C)	2,30	1,67	-27%

- Với nguồn tiền dồi dào, trong tháng 2/2016 công ty đã giảm được 12 tỷ dư nợ liên quan đến dự án BOT Cầu Rạch Chiếc, từ 406.9 tỷ đồng xuống còn 394.9 tỷ đồng. Tổng dư nợ vay cuối kỳ giảm xuống còn 3,471 tỷ đồng. Hệ số nợ vay trên vốn chủ sở hữu đã giảm tương ứng xuống còn 1,18 lần.



ĐÁNH GIÁ CHUNG

- Trong tháng 02/2016, Công ty CII đã tổ chức nhiều hoạt động tổng kết năm 2015 và chào mừng Tết Bính Thân 2016 nhằm khích lệ động viên các cá nhân xuất sắc cũng như tri ân đến người lao động. Trong không khí từng bừng đón xuân, các hoạt động triển khai dự án cũng như các công việc khác vẫn luôn được đôn đốc để đảm bảo tiến độ, tránh tình trạng trì trệ do nghỉ Tết kéo dài. Ngay sau kỳ nghỉ Tết, Công ty đã trở lại hoạt động bình thường từ ngày 15/2.
- Điểm đáng chú ý là trong tháng 2, Công ty CII đã hoàn tất các thủ tục thay đổi vốn điều lệ và thay đổi số lượng chứng khoán niêm yết lên 260.154.407 cổ phiếu; đồng thời công bố Điều lệ tổ chức và hoạt động Công ty mới điều chỉnh và có hiệu lực từ tháng 2 trên website công ty.
- Sau khi thay đổi tăng số lượng cổ phiếu lưu hành, Goldman Sachs trở thành cổ đông lớn nhất tại CII với mức sở hữu tương đương 11,87% cổ phần. Vietnam Oman Investment (VOI), HCMC Finance and Investment (HFIC), Amersham Industries (Dragon Capital), và Ayala lần lượt là các cổ đông lớn khác ngoài GS.

